

Cada dia més
L'eina de comunicació família-escola
La revista de l'Escola Bressol



PRESENTACIÓ

Amb les famílies, amb els infants

Amb aquest tercer número de la revista us convidem a conèixer una mica millor l'activitat que té lloc a les Escoles Bressol Municipals, que comencen l'any amb totes les aules obertes i una ocupació del 100%, i amb la il·lusió renovada d'emprendre una nova aventura. Per això volem que aquest espai de comunicació ens ajudi a consolidar el projecte pedagògic que famílies i professionals hi duem a terme de manera conjunta.

Espais de convivència, espais de relació, espais on créixer i iniciar-se en l'adquisició d'hàbits i en l'aprenentatge

lúdic, actiu i participatiu: aquesta és la vocació amb què les Escoles Bressol Municipals obren cada dia les portes i amb la que desenvolupen la seva activitat, sobre la que us informem tot seguit.

Una vegada més, sigueu-hi totes i tots benvinguts.

Maria Dolors Sardà
Lozano
**Regidora
d'Ensenyament i
Política Lingüística**



CONTINGUT

Presentació 1

Notícies: Nou projecte escola oberta. EBM El Margalló..... 2

Activitats en família:
- Sortides familiars 4
- Xerrades i tallers..... 6

Projectes: Petits i grans ens apropem 10

Formació. Un any de reflexió educativa..... 13

Criteris pedagògics. L'autonomia..... 15

Sortides. MAMT 17

La veu de les famílies: l'adaptació..... 19

Moments per pensar ... 21

Recomanacions per a les famílies: sortides i webs..... 22

Adreces i telèfons24



Nou projecte escola oberta. EBM El Margalló

“Educar no és imposar, no és reptar ni castigar, tampoc no és transmetre únicament conceptes ni memoritzar històries. Educar és escoltar, acompanyar i dialogar per construir una autoestima sana, un caràcter fort i una ment oberta. Educar és inspirar un esperit lliure capaç d'arbitrar la vida per un mateix”

Rosa Agulló i Gasull

Fa molts anys que sentim parlar de la **importància de la implicació de les famílies a l'escola** i, en aquest cas, a l'escola bressol.

Com a escola bressol municipal, El Margalló i dins la Xarxa d' EBM de Reus treballem cada curs perquè les famílies visquin l'escola bressol i la sentin com una part molt important en la tasca d'educar als seus fill/es.



Sense dubte aquesta implicació és una de les claus perquè els infants visquin el seu procés de desenvolupament com un tot unitari on els diferents agents que hi intervenen (família, escola bressol, entorn...) estan en contacte i formen un equip cohesionat que els acompanya diàriament.

És per tots aquests motius que, parlant i debatent en moltes reunions d'equip i endinsant-nos més en aquest aspecte, vam veure que calia anar més enllà i què es podia fer realment per potenciar encara més aquesta participació. D'aquí va sorgir el projecte “d'Escola oberta a les famílies”, però no només això, sinó **una escola oberta sempre a les famílies**. I què vol dir això?

Amb aquest nou projecte pilot posat en marxa aquest curs 2016-17 volem que l'EBM El Margalló sigui realment un espai familiar en el qual les famílies hi siguin, la visquin i la sentin seva. Estem convençudes que si obrim més les portes podrem conèixer-nos més a fons i iniciar relacions de confiança, algunes segurament amb major o menor intensitat, però de ben segur esdevindran quelcom molt valuós i educatiu per a totes les parts implicades en aquest procés.

Des de l'escola bressol intentem que tots els processos educatius pels quals passen els infants siguin etapes viscudes d'una forma positiva, tant per les famílies com pels infants. És per això que per mitjà aquest projecte defensem i creiem imprescindible el fet de donar la possibilitat a la família durant l'adaptació per a què acompanyi l'infant en aquest primer contacte. Un cop ja ha passat aquesta primera etapa se sent en un entorn segur i mostra un impuls i una necessitat d'explorar i manipular físicament l'entorn. Aquí és on començarem a introduir diferents activitats en diferents entorns que permetran descobrir a cada infant segons les seves necessitats i moment evolutiu.



NOTÍCIES

En els diferents ambients creats les famílies podran continuar participant-hi de forma activa i organitzada sempre que ho vulguin. D'aquesta manera poden ser-hi presents en aquesta primera etapa educativa i alhora fer-ho dins d'una franja horària més flexible, i poden venir a recollir al seu menut sempre que ho necessiti durant tot el servei escolar.

Sens dubte, la implicació de les famílies dins l'escola és molt important i és imprescindible la necessitat que visquin l'escola i sentin que els projectes educatius que s'hi desenvolupen són una tasca compartida amb l'equip educatiu. Aquesta és una de les claus perquè els infants visquin el seu procés de desenvolupament com un tot unitari on els diferents agents que hi intervenen estan en contacte i formen un equip cohesionat que els acompanya en el seu dia a dia.



ACTIVITATS EN FAMÍLIA: SORTIDES FAMILIARS

Un any més, des de la xarxa d'escoles bressol municipals hem preparat algunes propostes per poder gaudir en família del vostre lleure, i alhora estar acompanyats d'altres famílies que es troben en el mateix moment de criança.

Sovint es fa difícil trobar els espais i el temps per poder fer activitats plegats, i aquest curs us hem volgut oferir aquestes dues propostes per tenir una bona oportunitat per fer-ho.

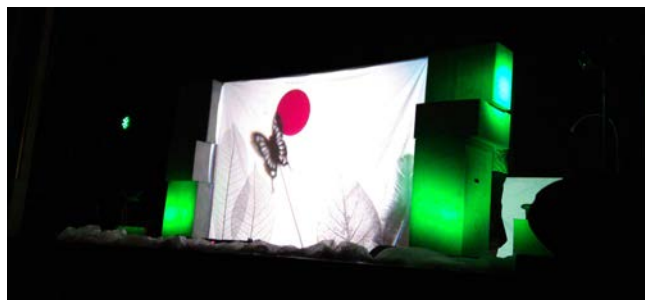
Com molts de vosaltres ja sabeu, aquest curs ens hem trobat plegats en les trobades següents:

El **15 de desembre**, amb la col·laboració de la coral de l'Escola Prat de la Riba que ens va oferir un repertori de nades, vam poder participar de la recollida de cartes de Ses Majestats Els Reis Mags d'Orient. Organitzat per la Regidoria d'Ensenyament i Política Lingüística.



ACTIVITATS EN FAMÍLIA: SORTIDES FAMILIARS

El **17 de març**, hi ha haver l'actuació de l'espectacle infantil de teatre a càrrec de la companyia Fes-t'ho com vulguis, amb l'obra MANS, especialment pensada per a infants de 0 a 3 anys. Ens van oferir un espectacle visual ple d'imatges poètiques expressades amb diferents llenguatges, un espectacle per compartir la força de les coses senzilles. Organitzat per la Regidoria d'Ensenyament i Política Lingüística.



ACTIVITATS EN FAMÍLIA: XERRADES I TALLERS

Un cop més hem preparat un seguit de xerrades i tallers que us hem ofert al llarg del curs 2016-2017.

Hem ubicat les xerrades i els tallers en diferents escoles bressols per tal que, mentre aprofitàveu l'oferta formativa, també podíeu conèixer els altres equipaments municipals.

Les xerrades han estat pensades per l'assistència d'adults sense infants, i per això les hem programat dins de l'horari lectiu del centre. D'aquesta forma us permetíem deixar el fill o filla a la vostra escola bressol sense cap tipus de cost.

Els tallers han estat pensats perquè hi assistísu acompanyats del vostre fill o filla, així que l'horari que us hem proposat ha estat a la sortida de l'escola, i fins com a molt tard les 19 h de la tarda per respectar els horaris familiars.

Hem intentat que els temes siguin diversos, interessants i que hagueu pogut trobar una proposta adequada a l'edat del vostre fill o filla.

Aquesta oferta formativa ha estat oberta a tota la ciutat. Les EBM us les ofereixen perquè, si voleu, també pugueu venir acompanyats d'altres famílies que no porten els fills a les escoles bressol municipals.

Us hem d'agrair la participació i bona valoració que sempre ens feu d'aquesta proposta.

FAMÍLIA + ESCOLA

Educació Compartida

• ESPAI DE FORMACIÓ I REFLEXIÓ •

CICLE DE TALLERS I XERRADES PER A FAMÍLIES AMB INFANTS DE 0 A 3 ANYS

TALLER

23 DE NOVEMBRE • 17.30 h • EBM MARFULL
TALLER DE CUINA PER A NENS (de 2 a 3 anys)
A càrrec de Rosa Martí, directora de Mas Pintat.

XERRADA

14 DE DESEMBRE • 15.30 h • EBM LA GINESTA
COM POSEM ELS LÍMITS A LA PRIMERA INFÀNCIA
A càrrec de Mar Pérez, psicòloga del Centre Edic.

TALLER

12 DE GENER • 17.30 h • EBM EL LLIGABOSC
TALLER DE PSICOMOTRICITAT PER A INFANTS (d'1 a 3 anys)
Joan Baptiste Tous, psicomotricista. (Els infants participants han de desplaçar-se amb seguretat).

XERRADA

1 DE FEBRER • 15.30 h • EBM MONTSANT
L'ALIMENTACIÓ DELS INFANTS (de 0 a 3 anys)
A càrrec de Rosa Baró, nutricionista.

TALLER

8 DE MARÇ • 16 h • A L'EBM OLIVERA
TALLER DE JOCS DE FALDA PER A INFANTS (de 0 a 12 mesos)
Núria Navàs, mestra de la Capseta de Música.

XERRADA

4 D'ABRIL • 15.30 h • EBM EL MARGALLÓ
PARENTALITAT POSITIVA, FOMENTANT EL DESENVOLUPAMENT I EL VINCLE
Carmen Hernández, psicòloga.

Visita a les instal·lacions de les escoles bressol, per qui vulgui conèixer-les, 15 minuts abans de cada activitat.
Per les famílies amb infants a les EBM es facilita el servei d'escolaritat de tarda de forma gratuïta i en horari de 15 a 17h.
Tots els tallers estan pensats per assistir un infant amb un adult de referència.

L'aforament és limitat. **Cal Inscriure's** a les Escoles Bressol Municipals:

EBM La Ginesta / 977 010 245
EBM Montsant / 977 010 246
EBM El Margalló / 977 019 247

EBM El Marfull / 977 010 248
EBM L'Olivera / 977 010 251
EBM El Lligabosc / 977 010 244



ACTIVITATS EN FAMÍLIA: XERRADES I TALLERS



ACTIVITATS EN FAMÍLIA: XERRADES I TALLERS



ACTIVITATS EN FAMÍLIA: XERRADES I TALLERS



PROJECTES: PETITS I GRANS ENS APROPEM

Per educar a un infant fa falta la tribu sencera (Proverbi africà)

Fa un grapat d'anys les famílies eren extenses. Diverses generacions vivien sota un mateix sostre i els grans cuidaven dels petits. Els adults representaven la veu de l'experiència i eren una guia d'aprenentatge per als joves. Avui en dia, però, les famílies solen ser més reduïdes i el rol dels avis ha variat una mica.

Per a nosaltres la gent gran sempre ha tingut un paper important i hem considerat rellevant la relació que tenen amb els infants. Molts d'ells inverteixen la seva vida en col·laborar en la cura dels seus nets i netes i en són molts els qui comparteixen el dia a dia a l'escola per venir a deixar-los i recollir-los o per intercanviar paraules amb les educadores. En definitiva, molts formen part de la comunitat educativa com a membres de ple dret!

Amb aquest projecte les educadores pretenen potenciar les relacions i fomentar la convivència entre la primera infància i la tercera edat per tal de "donar" i "rebre" en un doble sentit.

Els beneficis que aporta el projecte també es poden descriure a través dels **objectius** que el configuren, dels quals en citem els següents:

- Fomentar la convivència entre la primera infància i la tercera edat.
- Potenciar les relacions intergeneracionals per donar i rebre en un doble sentit.
- Afavorir l'envelliment actiu de la gent gran, fer-los sentir-se útils per potenciar el desenvolupament per a una vida més participativa.
- Despertar el treball intergeneracional per crear vincles.



Per tot això a les EBM El Marfull i L'Olivera s'ha volgut recuperar la figura dels avis i fer-los participar de la vida del centre.

A l'EBM El Marfull fa un any que van començar a treballar en aquest projecte i també van començar a planificar punts de trobada amb els avis de l'STS Ciutat de Reus.

El desembre passat van venir un matí a l'escola i van sortir al vestíbul per cantar nadalencs amb tots els infants. Alguns avis i àvies molt eixerits es van animar a tocar la pandereta i tots junts van cantar grans èxits nadalencs com *Los peces en el río* o *El portal de Belén*. Va ser un moment molt tendre en el qual els petits admiraven als grans i els grans gaudien de les rialles dels menuts. En acabar, els avis van poder gaudir d'un petit pisolabis de galetes i sucs de fruita. Mentrestant van explicar a les educadores com havien gaudit veient els petitons, escoltant-los atentament i van parlar també dels seus néts i alguna anècdota divertida.

De cara al bon temps i la primavera tenen pensat fer noves col·laboracions i potser les educadores faran una visita als avis per fer una excursió pel barri.

A l'EBM L'Olivera ja és el segon any que porten a terme aquest projecte.

Des de fa 8 anys celebren la "Festa dels avis i àvies" per honorar-los i fer que comparteixin més moments amb els infants a l'escola, un espai prou conegut per ells. S'ha observat que la relació que es donava entre la primera infància i la gent gran és especial: existeix una sincronia natural de cura mútua o de suport tangible sobretot amb els infants de 2-3 anys, els més grans de l'escola.



PROJECTES: PETITS I GRANS ENS APROPEM

Així, aprofitant l'obertura de la Residència STS Misericòrdia, centre situat a prop de l'escola, l'any 2015 va començar aquesta nova aventura.

Els avis de la residència venen a l'escola a cantar nades. Els infants de l'Olivera també canten un parell de cançons i, en acabar, els avis i àvies els donen les postals de Nadal que havien elaborat per decorar el rebedor del centre.

Els grans aprofiten la visita per convidar els petits a fer cagar el Tió a la Residència i els preparen unes bossetes. Després de cagar el Tió tots plegats, els infants de l'Olivera reciten un poema de Nadal que han preparat.

Un altre dia els conviden al centre. Preparen el rebedor de l'escola i el converteixen en una cuina gegant. Allà, en petits grups i en diferents taules, petits i grans elaboren des de zero la massa de la pizza, hi posen els ingredients i, per últim, les posen al forn per acabar menjant-les tots plegats!

I, aprofitant la setmana de Sant Jordi, les educadores van a la residència per explicar el conte del mes tant als avis i àvies com als infants de 2-3 anys.

Properament intentaran fer una sortida pel barri per trobar-se els petits i els grans a mig camí (al parc del trenet) per compartir un esmorzar primaveral. La idea consisteix en compartir un moment més amb un pícnic a la gespa del parc.

Les educadores han pensat en una altra activitat cada canvi d'estació. Els avis i les àvies de la residència ajudaran a decorar l'escola i els infants ajudaran a posar ben bonica la residència amb manualitats fetes per ells.

Amb totes aquestes activitats i trobades, tant els nens petits com la gent gran, esperen amb il·lusió la visita d'uns i dels altres. Per un costat, la gent gran manté el seu temps ocupat en preparar cada activitat i cada visita dels petits i troben un sentit a allò que estan fent de la mateixa manera que els petits fan amb els avis i àvies. Els vincles que es creen són indescriptibles, per repetir any rere any.



PROJECTES: PETITS I GRANS ENS APROPEM



FORMACIÓ. UN ANY DE REFLEXIÓ EDUCATIVA

Com preparar l'estança per afavorir i respectar la iniciativa de l'infant

Aquest curs tots els educadors que treballen dins de la xarxa d'escoles bressol municipals de l'Ajuntament de Reus estem formant-nos sobre els espais de joc i relació a càrrec d'Anna Farré, educadora social en l'àmbit de la primera infància i la família, i dels acolliments familiars.

És una formació basada en la Pedagogia Pikler. El curs consisteix en un treball centrat en l'observació a les estances de les nostres aules per acompanyar els equips a reflexionar sobre diversos temes: materials de joc, mobilitat adequada dels infants, com estructurar els espais de les estances, com organitzar les rutines, l'actitud de l'adult mentre l'infant juga, els moments d'hàbits i autonomia...

El projecte pretén un plantejament de construcció amb la implicació de tothom. Totes les veus han de ser escoltades i totes les realitats viscudes dins l'escola bressol acollides, per tal de generar un procés de canvi ric. En permetre un treball en xarxa, hi ha un enriquitment de totes les parts, un aprenentatge intern de l'equip de cada escola i al mateix moment un treball comú de totes les escoles de la xarxa municipal.

El projecte consta de les fases següents:

1. Primera fase: Aportació del marc teòric.

Treball inicial amb tot el grup i sessions amb grups reduïts i específics per fer un treball teòric sobre la Pedagogia Pikler, l'infant de 0 a 3 anys i l'acompanyament respectuós.

2. Segona fase: Procés d'observació, revisió i aplicacions de canvi.

Treball directe amb cada escola, per observar les estances i sessions devolutives amb l'equip, per poder treballar concretament allò que s'ha observat.

3. Tercera fase: Avaluació del procés.

Trobada amb les coordinadores i les directores de cada escola per fer una avaluació del procés.

4. Quarta fase: Procés d'observació, revisió i aplicació de canvis.

Repetició de la segona fase per observar els canvis produïts i ampliar la mirada cap altres aspectes.

5. Cinquena fase: Tancament i valoració.

Treball amb tot el grup perquè tothom s'enriqueixi amb les aportacions individuals i de cada escola.



FORMACIÓ. UN ANY DE REFLEXIÓ EDUCATIVA

Aquest curs ens ha servit fonamentalment per reflexionar detingudament sobre el nostre treball i del dia a dia a l'aula amb relació als beneficis del joc lliure durant els primers anys de l'infant. Aquests beneficis són tan amplis i complexos i hi ha tants estudis que ho demostren que sembla estrany que, a vegades, no ens adonem que anem en direcció contrària. Amb un afany de fer-los aprendre coses "importants", els adults estem constantment ensenyant, dirigint i restringint l'activitat lliure i espontània dels infants.

La importància del respecte envers el joc lliure i autònom de cada infant ha estat present en els enriquidors debats que s'han generat i ens han portat a la conclusió que l'adult ha d'oferir als infants les condicions adequades (espais, materials...) perquè es puguin desenvolupar d'una manera orgànica, natural, innata, segons les necessitats de cadascú. Donem-los i donem-los temps.



CRITERIS PEDAGÒGICS. L'AUTONOMIA

Autonomia i aprenentatge a l'escola bressol

“Si donem als infants l'oportunitat de ser protagonistes del seu desenvolupament, acompanyant-los, donant-los-hi temps i respectant els seus ritmes, sense interferències, tindrem infants més tranquils, més equilibrats, més autònoms i amb una millor salut física i psíquica.”

Emmi Pikler

A les Escoles Bressol Municipals de Reus, sabem que l'autonomia dóna pas a la confiança en un mateix i afavoreix els posteriors aprenentatges. L'infant des del seu naixement va adquirint cada dia noves destreses i coneixements que l'ajuden a interactuar amb l'entorn i arribar a mostrar-se autònom. A través de la pròpia vivència l'ésser humà perfecciona les seves habilitats d'una manera natural. Per E. Thorndike, psicòleg i pedagog nord-americà, la forma més característica de l'aprenentatge és el procés d'assaig-error, i perquè l'aprenentatge sigui efectiu, entre altres elements, cal que es doni la pràctica, la repetició de situacions que permet rectificar conductes i assolir millor l'èxit o les fites.

Deixar que un infant s'embruti a l'hora de dinar, que mullin el terra quan es renten les mans, pujar o baixar una escala... són situacions a les quals s'enfronten cada dia, però si ho fan sols amb la guia de l'adult, que intervindrà només si ho demana el nen, sense anticipar-nos, aprendran d'una manera òptima, a través de la seva pròpia vivència. Tal com deia Vigotsky, psicòleg rus, l'infant crea mecanismes d'interacció amb el seu entorn immediat i és així com es produeix l'aprenentatge de conductes, comportaments i coneixements.

Invertir temps i paciència en fer créixer la seva autonomia és molt important en les primeres edats. Hem de confiar en les seves capacitats, no avançar-nos a la seva acció, donar temps i posar nom a allò que passa.

Si es respecta la iniciativa de l'infant, ell anirà provant les seves limitacions, febleses, forteses... i coneixerà les possibilitats del seu propi cos, alhora que prendrà consciència de si mateix i del seu entorn més proper.



CRITERIS PEDAGÒGICS. L'AUTONOMIA

Els infants necessiten protecció i cura, però també independència i autonomia. S'han d'atendre les seves necessitats físiques i emocionals, de comunicació i d'adquisició d'hàbits personals, segons les característiques pròpies de cada edat; però respectant el ritme individual de cada infant.

Si l'infant disposa de la seguretat necessària per desenvolupar la seva iniciativa per l'autonomia, començarà a assolir petites fites, les quals per ells són grans èxits. Això li comportarà un reconeixement que li aportarà autoestima, per tant més seguretat i confiança que faran d'ell un infant més autònom.

L'autonomia és imprescindible per fomentar una bona autoestima i desenvolupar l'aprenentatge. Un infant que se sent segur, es veu capaç d'intentar-ho, i per tant de poder aconseguir-ho.



SORTIDES: MUSEU D'ART MODERN DE TARRAGONA

Projecte EBM El Lligabosc COS, MOVIMENT I ART

Cada experiència viscuda a través de la mateixa vivència, la manipulació i l'observació, fa que els infants interioritzin els coneixements d'una manera més tranquil·la i al seu propi ritme. Sota aquesta reflexió des de l'escola bressol El Lligabosc vam buscar com treballar i unir tres punts fonamentals pel creixement vivencial dels infants: la família, les emocions i l'art. Aquesta mirada vers l'infant va fer que comencéssim a crear el projecte « Cos, moviment i art» .

L'art i la creativitat van molt lligats al desenvolupament dels infants. La neurociència ens diu que quan hi ha una emoció hi ha un aprenentatge. L'art al final és això, emoció. Durant un temps introduïm a l'escola elements relacionats amb l'escultura humana, on els infants es poden veure reflectits. En una primera part del projecte se'ls presenten als infants diferents escultures que transmeten diverses emocions. Les escultures estan lligades amb la nostra ciutat, Reus, i per aconseguir una continuïtat a casa de les activitats dutes a terme a l'escola, les famílies ens ajudaran a trobar pels carrers de la nostra ciutat algunes obres d'art amagades. Junts podrem fer una exposició de fotografies on l'infant pot identificar l'escultura i a ell mateix imitant la seva corporalitat.

En una segona part del projecte, programem a l'aula una sèrie d'activitats pedagògiques on l'infant podrà experimentar, observar i manipular diferents materials, textures, colors... Això ho fem amb la maleta "EXPRESSART" que ens facilita el Centre de Recursos Pedagògics del Baix Camp. Dins la maleta trobem diversos materials on els infants, a partir de la manipulació, podran experimentar diferents sensacions com el fred del metall, el caliu de la fusta, la suavitat de l'escaiola... Cada infant pot interpretar quina emoció els ofereix cada un dels materials, i l'educadora l'acompanya en aquest procés de descoberta. A més, durant les sessions de psicomotricitat, els infants experimenten amb el seu propi cos provant diferents postures i posant a prova les seves habilitats motrius. Amb aquestes propostes pedagògiques es busca el control corporal; els infants tot movent-se per la sala imiten les diverses postures de les escultures treballades i es ressegueixen les seves siluetes per a què s'identifiquin a ells i als seus companys.

Les expressions facials són una altra part del projecte molt important, amb aquestes aconseguim treballar les emocions i posem paraula a aquella emoció que l'infant està sentint en imitar l'escultura.



SORTIDES: MUSEU D'ART MODERN DE TARRAGONA

Finalment el projecte culmina amb la visita del MAMT (Museu d'Art Modern de Tarragona). El Museu ofereix el projecte «MAMTPedagògic», que apropa l'escultura i l'art d'una manera participativa i lúdica als infants.

Fem un recorregut pel Museu on els infants poden interactuar amb les diferents escultures. El servei pedagògic del Museu posa a l'abast tot tipus de materials per tal que els infants puguin experimentar com són i què senten cada una de les escultures. Per afavorir la descoberta d'un mateix i dels altres els infants fan la representació i la mimesi amb les escultures per recrear la seva corporalitat. Poden tocar cada una de les escultures, descobrir, conèixer i reconèixer cada un dels materials que la formen: bronze, fusta, pedra o escaiola. Aquells petits materials

introduïts a l'aula amb la maleta es transformen en grans figures humanes que transmeten diverses emocions i sentiments. Busquem semblances amb el nostre cos, reconeixem faccions facials, parts del cos, el braç, el peu, els dits i tots els detalls que el formen i el comparem amb nosaltres mateixos. És una activitat totalment vivencial on l'infant interactua directament amb l'art.

La percepció i l'experimentació amb les obres d'art propicia entre els més petits el seu desenvolupament cognitiu, l'expressió de sentiments i d'idees. La iniciació a la descoberta i a l'ús del llenguatge corporal i verbal els permet assolir seguretat afectiva i emocional i d'aquesta manera formar una imatge positiva d'ells mateixos i dels altres.



LA VEU DE LES FAMÍLIES: L'ADAPTACIÓ

A qui li cal adaptar-se?

Quan un infant arriba a l'escola bressol no és l'únic protagonista del procés d'adaptació. La seva entrada suposa l'inici d'una relació entre la família i l'escola, una aventura en la que mares i pares ens embarquem i ens pot fer trontollar la nostra seguretat despertant-nos sentiments contradictoris. La por i els dubtes ens assetgen i ens poden portar, a vegades, a sentir-nos culpables de la decisió de dur el nostre fill o filla a l'escola bressol.

Qui no ha viscut el procés d'adaptació formulant-se preguntes com ara "estarà bé?" "estarà plorant?" "tindrà algú que el consoli?" i un llarg etcètera. A tots ens cal adaptar-nos. A tots. I, particularment, penso que una de les claus durant aquest temps és entendre que és del tot normal que ens costi i que hi hagi un petit daltabaix en el si de la unitat familiar.

És precisament perquè l'adaptació és un procés que es va elaborant de mica en mica que no podem pretendre forçar el ritme que cadascú necessita, no forçar el ritme del nen o nena, però, tampoc forçar el nostre propi ritme. Parlo, doncs, de la necessitat de restar especialment sensibles a les respostes que els nostres fills ens puguin donar pel fet d'anar a l'escola (tristesa, enuig, agitació, demanda d'atenció constant...), així com de la necessitat de connectar amb el nostre propi estat d'ànim (quins sentiments ens generen les respostes dels nostres fills?).

Això ens ajudarà a entendre que, malgrat no podem evitar que els nostres fills s'enfrontin a dificultats, els podem ajudar a superar-les, els podem transmetre la nostra disposició i estima incondicional. Hi haurà dies de tot, és evident, però serà el fet que visquem aquest procés amb la major serenitat i optimisme el que produirà un major benefici tant en els nostres fills i filles com en nosaltres mateixos.

Aquesta serà potser una de les primeres dificultats amb les que es trobaran però, com en moltes d'altres situacions a la vida, n'aprendrem tots plegats a superar dificultats! I no és bonic considerar l'adaptació a l'escola bressol com una oportunitat que tots tenim per aprendre?

Ànims i endavant!

Per Llibertat Roca, mare de l'EBM El Lligabosc



LA VEU DE LES FAMÍLIES: L'ADAPTACIÓ



MOMENTS PER PENSAR



Podries

*Si haguessis nascut
en una altra terra,
podries ser blanc,
podries ser negre...
Un altre país
fóra casa teva,
i diries "sí"
en una altra llengua.
T'hauries criat
d'una altra manera.
Més bona, potser.
Potser més dolenta.
Tindries més sort
o potser més pega...
Tindries amics
i jocs d'una altra mena;*

*duries vestits
de sac o de seda,
sabates de pell
o tosca espartenya,
o aniries nu
perdut per la selva.
Podries llegir
contes i poemes,
o no tenir llibres
ni saber de lletra.
Podries menjar
coses llamineres
o només crostons
secs de pa negre.
Podries... podries...*

Joana Raspall

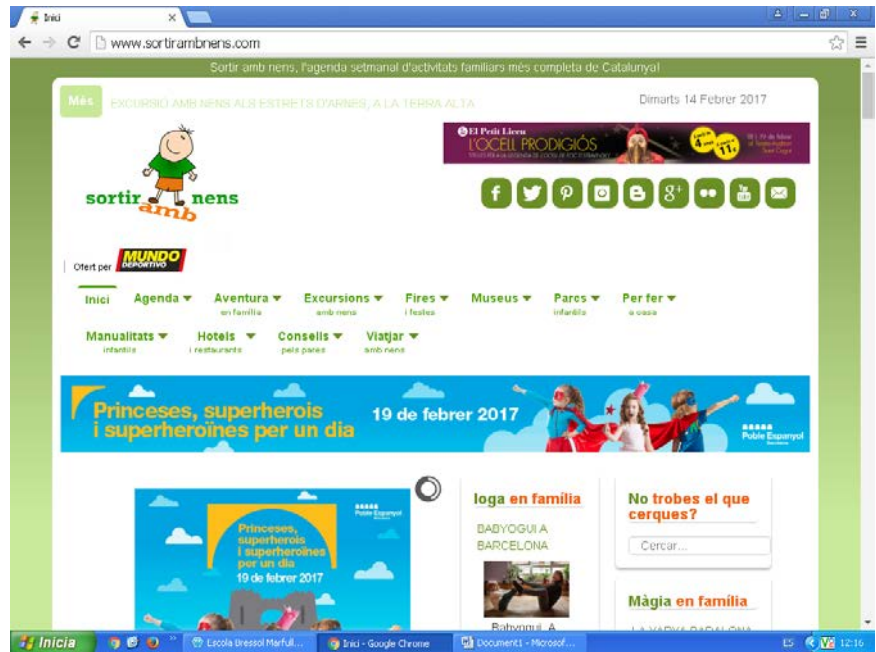
RECOMANACIONS PER A LES FAMÍLIES

Sortir amb nens

En aquest apartat us descrivim una pàgina web on podreu gaudir de diverses propostes per a fer amb infants en el temps de lleure. Podeu acotar els temes escollint la comarca on voleu dur a terme l'activitat o també triar el tema al qual us dedicareu com per exemple manualitats, excursions, museus o fires i festes.

Animeu-vos a sortir amb els petits de la casa i gaudir de noves activitats tots junts!

<http://www.sortirambnens.com/>



La ruta dels dips a Pratdip

Aquesta que us presentem és una sortida que podeu fer en família i que de ben segur us agradarà. Coneixeu els dips? Doncs bé, una de les llegendes fantàstiques més fascinants de Catalunya és la que expliquen els habitants de Pratdip. Es tracta de la llegenda dels dips. Els dips, són uns gossos llop negres que van escollir les muntanyes de la serra de Pratdip per habitar-les. De tant en tant, i només de nit, es deixaven veure, mostrant la seva silueta fosca en l'horitzó, fent brillar els seus ulls.

Diuen que els dips van desaparèixer en algun moment del segle XIX, però us assurem que els dips continuen freqüentant l'entorn i el poble de Pratdip, és per això que us desafiem a buscar-los, us atreviu?

Encara que poden amagar-se a qualsevol racó els trobareu als llocs més representatius del poble. A l'Oficina de Turisme de Pratdip us donaran tota la informació necessària

per trobar-los. A banda de trobar els dips coneixereu d'una forma amena i divertida els encants patrimonials de Pratdip. Aventureu-vos!

CENTRE HORUS A PRATDIP

El Centre Horus és un petit centre de fauna situat al peu de la meravellosa Serra de Llaberia, al terme municipal de Pratdip. Les instal·lacions estan ben enmig del bosc on, envoltats de la natura, us ensenyaran a conèixer i a estimar els animals: mamífers, aus, rèptils, amfibis i invertebrats. Els guies us explicaran d'una manera molt lúdica i vivencial les característiques dels animals que hi viuen. En total hi trobareu gairebé cinquanta espècies!

Cal reservar la visita prèviament escrivint a centrohoruspratdip@gmail.com o trucant al **643 325 27**.

RECOMANACIONS PER A LES FAMÍLIES

Recomanació d'una passejada pels boscos de Poblet

Podeu sortir des del bosc de Castellfollit a la població de Vimbodí i Poblet i ben aviat us trobareu una ruta on els arbres i els bolets són els protagonistes.

En un recorregut fàcil per a famílies amb nens podeu anar buscant els bolets que estan pintats en els arbres, heu de trobar el punt ideal des d'on podreu veure la imatge al complet del bolet.

Al llarg de la ruta també hi ha panells informatius sobre algunes espècies de bolets.

Podeu triar entre dos itineraris:

L'itinerari curt

Adequat per a famílies. Tot i que a l'inici hi ha un tram amb fort pendent, permet un retorn per la pista principal.

- Punt d'inici i final: àrea de lleure de la casa forestal de Castellfollit.
- Tipus de ruta: circular.
- Distància: 3 km.
- Desnivell: 190 m de pujada i baixada.
- Dificultat: fàcil.
- Durada: 1,30 hores.
- Marques de seguiment: senyals direccionals Paratge Natural de Poblet amb el número 4.

L'itinerari llarg

Adequat per a amants de l'excursionisme que vulguin coronar la vall de Castellfollit i gaudir de la diversitat d'ambients forestals que ofereix aquest itinerari.

- Punt d'inici i final: àrea de lleure de la casa forestal de Castellfollit, carretera de Poblet a Prades, Km. 6,5.
- Tipus de ruta: circular.
- Distància: 6,500 km.
- Desnivell acumulat: 391 m de pujada i baixada.
- Dificultat: mitjana.
- Durada: 3,30 hores.
- Marques de seguiment: senyals direccionals Paratge Natural de Poblet amb el número 4.

Més informació a :

http://parcsnaturals.gencat.cat/web/.content/home/poblet/visitans/equipaments_i_itineraris/itineraris/itinerari-micologic-bosc-castellfollit/intinerari-micologic-bosc-castellfollit.pdf

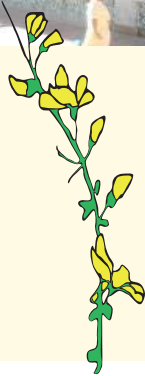


DADES DE CONTACTE



ESCOLA BRESSOL MUNICIPAL
La Ginesta

C. de Figueres, 2
43202 Reus
977 010 245
ebginesta@reus.cat



ESCOLA BRESSOL MUNICIPAL
El Marfull

Pl. de l'Abat Oliba, 35
43204 Reus
977 010 248
ebmarfull@reus.cat



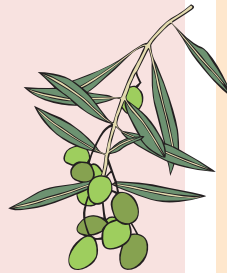
ESCOLA BRESSOL MUNICIPAL
Montsant

C. de les Borges del Camp, s/n
43203 Reus
977 010 246
ebmontsant@reus.cat



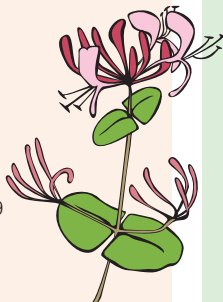
ESCOLA BRESSOL MUNICIPAL
L'Olivera

C. Puig i Ferrater, 6
43205 Reus
977 010 251
ebolivera@reus.cat



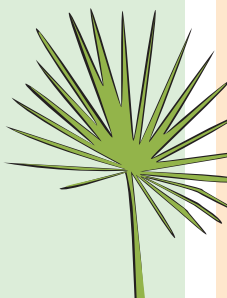
ESCOLA BRESSOL MUNICIPAL
El Lligabosc

C. d'Apel·les Mestres, 39
43206 Reus
977 010 244
eblligabosc@reus.cat



ESCOLA BRESSOL MUNICIPAL
El Margalló

Av. de Salou, 127 A
43205 Reus
977 010 247
ebmargallo@reus.cat



INFORMACIÓ

Horaris:

L'horari de les Escoles Bressol Municipals de Reus és **de 7.45 a 17 h**

Serveis:

El servei d'acollida i el servei de menjador són opcionals.



AJUNTAMENT DE REUS
ENSENYAMENT I
POLÍTICA LINGÜÍSTICA



Fundació
per a l'acció
EDUCATIVA



ESCOLES BRESSOL MUNICIPALS
REUS



2017
REUS
CAPITAL DE LA
CULTURA CATALANA

Redacció:

Xarxa d'Escoles Bressol Municipals de Reus

Compaginació i producció:

Gabinet de Comunicació i Relacions Externes del Grup SAGESSA (abril 2017)