

Cada dia més

L'eina de comunicació família-escola

La revista de l'Escola Bressol



**ESCOLES BRESSOL
MUNICIPALS
REUS**

PRESENTACIÓ

Un pas més

Des de la xarxa d'escoles bressol municipals tenim el goig de presentar-vos un altre número de la revista, un projecte que vam iniciar amb la voluntat d'obrir nous espais de relació amb les famílies i afavorir la participació dels pares i les mares en la dinàmica dels diferents equipaments.

Com sempre, hi trobareu el detall dels projectes pedagògics que tenim entre mans, propostes d'activitats diverses i espais de reflexió per posar en comú diferents aspectes de la tasca que duem

a terme. Per part nostra, aprofitem per ratificar la nostra voluntat de fer de les escoles bressol espais de convivència i de creixement compartit actius i participatius.

Com sempre, sigueu-hi tots i totes benvinguts.



Maria Dolors Sardà
Lozano
**Regidora
d'Ensenyament i
Política Lingüística**

CONTINGUT

Presentació 1

Notícies 2

Activitats en família:

Propostes familiars 3

Xerrades i tallers 4

Projecte 5

La formació 6

Criteris pedagògics..... 8

Com ens organitzem
a l'escola bressol? 10

La veu de les famílies... 11

Moments per pensar ... 12

Recomanacions per
les famílies. Sortides
i contes13

Adreces i telèfons16



NOTÍCIES

Projectes: transformem el pati de les escoles bressol en jardins educatius

Aquest any 2019, els patis de les escoles bressol municipals, començaran la seva transformació cap a jardins educatius. Què volem amb aquesta transformació?

Volem que l'espai del pati sigui una continuïtat de l'estança, on es permeti la lliure circulació de l'infant i així poder escollir a què jugar i on jugar, on l'infant trobi diferents materials per experimentar o manipular. En definitiva volem que aquest espai a l'aire lliure passi a ser un espai educatiu més, proporcionant als infants opcions d'aprenentatge, de trobada amb altres companys del centre, d'estada i continuïtat de les rutines i hàbits, que els aportin tranquil·litat i alhora possibiliti el lliure moviment tan necessari en el període 0-3.

En aquest moment evolutiu que es troba l'infant, el contacte amb la natura i els seus elements, a més de deixar-li organitzar el seu propi joc lliure, li proporciona un ampli ventall de valors, sensacions i experiències de difícil reproducció dins l'aula. És per això que als jardins educatius els infants trobaran vegetació, arbres, plantes aromàtiques, l'hort, entre d'altres propostes. Que els permetrà veure el canvi de les estacions i tenir-ne cura.

Es busca que als patis s'hi puguin trobar diferents espais, on hi hagi diverses propostes de joc, espais on es fomenti el moviment, espais d'amagatall, de joc simbòlic, de descoberta i experimentació (sorrals amb diferents elements naturals), espais de relax, espais sensorials...Tot aprofitant els elements naturals per tenir una visió més agradable de l'entorn.



Tots aquests canvis afavoreixen la curiositat de l'infant, per tot el que és natural i que l'envolta, provoca situacions i reaccions de curiositat que aportaran a tots els infants a fer descobertes, molt interessants i variades cada dia.

Un pati ple d'elements naturals afavoreix un joc més variat, imaginatiu i creatiu.



ACTIVITATS EN FAMÍLIA: PROPOSTES FAMILIARS

Un any més, des de la xarxa d'escoles bressol municipals hem preparat algunes propostes per poder gaudir en família del vostre lleure, i alhora estar acompanyats d'altres famílies que es troben en el mateix moment de criança.

Sovint es fa difícil trobar els espais i el temps per poder fer activitats plegats, i aquest curs us hem volgut oferir aquestes dues propostes per tenir una bona oportunitat per fer-ho.

Com molts de vosaltres ja sabeu, aquest curs ens hem trobat plegats en les següents trobades:

El 21 de desembre, va poder participar de la **recollida de cartes de Ses Majestats Els Reis Mags d'Orient** a l'EBM Olivera, on també vam gaudir de la narració d'un conte a càrrec de l'Agustí Farré. Organitzat per la Regidoria d'Ensenyament i Política Lingüística



El passat 5 d'abril es va suspendre, per causes climatològiques, l'actuació de l'**espectacle infantil de contes a càrrec de la companyia FESTUC** que presenta amb titelles grans *La rateta que escombrava l'escaleta*, un clàssic de la nostra literatura infantil. Estem pendents de poder reprogramar la proposta a La Palma, un espai que ens permet gaudir de la cultura a l'aire lliure en un ambient distès i acollidor. Organitzat per la Regidoria d'Ensenyament i Política Lingüística.



I continuem i ampliem el **projecte de servei de préstec de llibres** per a les famílies amb temàtica relacionada sobre la criança dels vostres fills i filles. Podeu trobar el fons bibliogràfic que hem escollit a la web de cada escola bressol. La nostra formació es transforma en la nostra seguretat i en el benestar dels nostres fills i filles.

La Fundació per a l'Acció Educativa per tercer any consecutiu ha col·laborat en la **campanya de La Marató** organitzant activitats de participació en els diferents centres i serveis educatius.

Els alumnes i les famílies participants en el projecte han col·laborat amb una imatge selfie i amb totes les imatges s'ha realitzat un gran collage als centres i serveis educatius i a la vegada amb la recollecció de totes les imatges, un collage de microfotografies, tot dibuixant la paraula **"LLUITA"**, per demostrar que tots plegats podem lluitar contra el càncer. Aquest projecte, ha tingut com objectiu principal eliminar el tabú a la malaltia, i fer-nos conscients de que la imatge forma part de la realitat d'aquesta malaltia, i a la vegada s'ha volgut fer paral·lelisme amb l'avenç tecnològic i l'avenç mèdic amb relació al càncer.



Aquest projecte ha comptat amb la col·laboració de:

- * Les diferents regidories d'educació i serveis socials dels ajuntaments on es troben els centres i serveis educatius gestionats per la Fundació per a l'Acció Educativa.
- * I per la Direcció de Comunicació GINSA AIE en relació amb la informació i imatge corporativa.

Per a concloure la valoració, creiem important fomentar projectes com aquest, que fomentin la participació, l'aprenentatge i la cohesió de la societat que ens envolta i facin difusió de les bones pràctiques que en l'àmbit comunicatiu ens fan ser participants.

L'evolució de les diverses activitats ha estat satisfactòria i les accions s'han consolidat, donant coherència i continuïtat tant a l'acció educativa com als principis organitzatius de funcionament i de gestió propis dels centres educatius, amb l'objectiu d'aconseguir una millora contínua en l'eficiència i qualitat educativa vers els usuaris.

ACTIVITATS EN FAMÍLIA: XERRADES I TALLERS

Un cop més hem preparat un seguit de xerrades i tallers que us hem ofert al llarg del curs 2018-2019.

Hem ubicat les xerrades i tallers en diferents escoles bressol per tal que, mentre aprofitàveu l'oferta formativa, també podíeu conèixer els altres equipaments municipals.

Les xerrades han estat pensades per l'assistència d'adults sense infants i per això les hem programat dins de l'horari lectiu del centre. D'aquesta forma us permetíem deixar al fill o filla a la vostra escola bressol sense cap tipus de cost.

Els tallers han estat pensats perquè hi assistíssiu acompanyats del vostre fill o filla, així que l'horari que us hem proposat ha estat a la sortida de l'escola, i fins com a molt tard les 7 h de la tarda per respectar els horaris familiars.

Hem intentat que els temes siguin diversos, interessants i que haguessin pogut trobar una proposta adequada a l'edat del vostre fill o filla.

Aquesta oferta formativa ha estat oberta a tota la ciutat. Les EBM us les ofereixen perquè, si voleu, també pugueu venir acompanyats d'altres famílies que no porten els fills a les escoles bressol municipals.

Us hem d'agrair la participació i bona valoració que sempre ens feu d'aquesta proposta.

FAMÍLIA + ESCOLA

Educació Compartida

• ESPAI DE FORMACIÓ I REFLEXIÓ •

CICLE DE TALLERS I XERRADES PER A FAMÍLIES AMB INFANTS DE 0 A 3 ANYS

TALLER	5 NOVEMBRE 2018 • EBM OLIVERA • 17.15 h 12 NOVEMBRE 2018 • EBM EL MARFULL • 17.15 h 3 DESEMBRE 2018 • EBM EL MARGALLÓ • 17.15 h	CONTES INFANTILS EN FAMÍLIA A càrrec de la Biblioteca Pere Anguera.
TALLER	18 DE GENER DE 2019 • 16.30 h (d'1 a 2 anys) / 17.30 h (de 2 a 3 anys) • EBM LA GINESTA	TALLER DE PSICOMOTRICITAT PER A INFANTS D'1 A 3 ANYS A càrrec de Fàbi Sánchez, psicomotricista.
XERRADA	5 DE FEBRER DE 2019 • 15.30 h • EBM EL MARGALLÓ	PRIMERS AUXILIS A càrrec d'Ana Isabel Vera Fernández, infermera de la UC1 a l'Hospital St. Joan de Reus; i de Laura González, també infermera de la UC1 i del SEM a l'Hospital St. Joan de Reus.
TALLER	21 DE MARÇ DE 2019 • 17.30 h • EBM EL LLIGABOSC	TALLER MUSICAL: DESCOBRIM INSTRUMENTS Dirigit a infants de 2 a 3 anys. A càrrec de Pau Terol Amigó, músic.
XERRADA	8 D'ABRIL DE 2019 • 15.30 h • EBM MONTSANT	ELS LÍMITS A LA PRIMERA INFÀNCIA A càrrec de Marta Coll, mestra i psicopedagoga.
XERRADA	6 DE MAIG DE 2019 • 15.30 h • EBM EL MARFULL	LA NUTRICIÓ DELS PRIMERS ANYS DE VIDA A càrrec de Lala López, nutricionista.

Visita a les instal·lacions de les escoles bressol, per qui vulgui conèixer-les, 15 minuts abans de cada activitat. Per les famílies amb infants a les EBM es facilita el servei d'escorçat de tarda de forma gratuïta i en horari de 15 a 17h. Tots els tallers estan pensats per assistir un infant amb un adult de referència.

L'aforament és limitat. Cal inscriure's a les Escoles Bressol Municipals:
EBM La Ginesta / 977 010 245 EBM El Marfull / 977 010 248
EBM Montsant / 977 010 246 EBM L'Olivera / 977 010 251
EBM El Margalló / 977 010 247 EBM El Lligabosc / 977 010 244



ESCOLES BRESSOL
MUNICIPALS
REUS



AJUNTAMENT DE REUS
ENSENYAMENT I
POLÍTICA LINGÜÍSTICA

Col·labora:



PROJECTE

El Lligabosc fa 10 anys

El gener de 2009 va obrir portes l'Escola Bressol Municipal El Lligabosc, situada al Mas de les Ànimes de Reus. L'escola disposa d'una capacitat per a 74 infants. Cinc aules, una de 0-1 anys, dues línies d'1-2 i 2-3 anys.

Des del naixement, l'EBM El Lligabosc, va marcar unes directrius molt concretes: per una banda, com a EBM de Reus, fonamentar l'educació dels infants en la seva pròpia experimentació i vivència, per una altra banda la pedagogia del respecte, eix fonamental de la nostra escola. Respects a l'infant, a la seva maduresa, a deixar que per ell mateix descobreixi el seu entorn i les seves capacitats. I l'última branca però potser la més important, les famílies, la confiança que ens fan cada dia quan porten els seus fills i filles a l'escola. Els tallers i comissions de famílies, fonamentals per créixer com a comunitat educativa i que fa que el nostre projecte educatiu vagi més enllà de les parets de l'escola.

10 anys, 10 anys d'il·lusió, d'alegria, de dolçor, de projectes engrescadors. Però en tots aquests anys també cal recordar moments tristos, d'incertesa, l'escola va patir una davallada de preinscripcions, la crisi ens va afectar profundament, i en moments de crisi és on tens l'oportunitat de revisar, de reflexionar i actuar.

I tot l'equip educatiu, juntament amb les famílies van lluitar per aquest projecte educatiu per tal de mantenir-lo viu. Es van repensar els espais, en lloc de pensar que ens han tancat una estança i quedar-nos amb aquella tristesa d'un espai buit, es va crear un nou espai de joc, d'experimentació i de descoberta.

L'estança es va omplir de fulles, la natura va entrar a l'escola i els infants en entrar van obrir els ulls de bat a bat. Les educadores observaven aquell joc dels infants, introduïen noves propostes a l'estança plena de fulles per trepitjar, tirar, buidar cubells. Mare meva com xalaven!! A partir d'aquí oblidem-nos de les taules i les cadires a les aules, tot a l'armari, i transformem cada un dels espais en propostes de joc.

Tot aquest impuls fa que l'equip vulgui anar més enllà, s'investiga i es reflexiona sobre el dia a dia de l'escola, des de les provocacions que hi ha a les estances, fins a la decoració de l'escola. L'escola esdevé un taller d'experimentació per a tothom, grans i petits. L'art i la creativitat s'endinsa en tot l'equip educatiu. L'art com conductor de les emocions dels infants, treball que obre un gran ventall, es treballen les emocions, a partir dels colors, la música que ens envolta, el

deixa fer i expressar als infants com se senten en cada moment, sostenint i acompanyant cada una de les emocions. L'educació emocional forma part d'un dels eixos fonamentals del nostre projecte.

Aquest procés de transformació ja era imparable. El Lligabosc floreix de nou, gràcies a tot l'equip educatiu que hi va posar el cor i l'ànima, i van fer l'inici d'aquest nou projecte a la ciutat de Reus. La confiança i suport de la regidoria i FES sempre present. I seguim creixent i tot i que en tot aquest procés hem dit adeu a algunes de les companyes, el sentiment del Lligabosc està molt present en totes nosaltres. Està en el cor, en la nostra ànima. És una empremta en nosaltres, s'han viscut molt i molts moments dins de l'escola i ara mateix i mentre redactem aquestes paraules un escalfred ens recorre el cos, quina responsabilitat tan gran formar part d'aquesta gran família que és el Lligabosc.

Perquè les educadores són important però l'eix fonamental de l'escola, són elles, les famílies, qui han confiat sempre en la nostra tasca educativa, que ens han acompanyat en cada un dels processos de transformació.

Seguim treballant amb més il·lusió que mai, amb una escola plena de rialles, de joc i de somriures. Allí on anem sempre amb un somriure i amb molt d'orgull podem dir amb veu molt alta, jo formo part de l'EBM El Lligabosc. Seguim creixent, formant-nos i aprenent sobre la nostra tasca, els infants i les famílies.

Creiem en una escola plena de propostes on els infants ens guien sobre quines propostes, quins espais, quins materials, necessiten per seguir adquirint nous aprenentatges. La llibertat d'escollir en quina proposta de joc vull participar avui, és una manera molt rica on l'infant creix prenent decisions, adquirint responsabilitats i aprenent allò pel que està preparat. L'educadora l'acompanya en tot aquest procés i observa cada pas endavant que fan els infants, amb una mirada respectuosa cap al seu creixement personal i individual.

Iniciem un nou projecte engrescador, el pati, la transformació d'aquest espai en una continuació del treball que es fa a les estances. Un espai educatiu on l'infant pot descobrir, manipular i crear. Tot allò que oferim a dins surt fora. Un projecte on hi hem posat tota la nostra il·lusió i que ens farà fer un pas més enllà en el procés de creixement de la nostra llar. La tasca mai no acaba, continuem investigant, formant-nos, observant i creant.

LA FORMACIÓ

Formar-se permet adaptar-se al món i transformar-lo. Ens fa créixer

Tot l'equip de professionals que treballem a la xarxa d'escoles bressol municipals de Reus estem constantment formant-nos en les últimes tendències que surten en el món de l'educació.

La formació ha de ser una activitat permanent, sempre hem d'estar oberts a pensar, reflexionar..., sobre la nostra manera de treballar. És important compartir qüestions i reptes educatius, com ara: el paper i l'actitud dels educadors, dels infants i de les famílies; el treball en equip; l'organització dels temps i els espais dins les aules; els objectius d'aprenentatges, de les metodologies.

La formació que anem realitzant es basa en: seminaris, assessorament pedagògic i en visites a altres escoles bressol properes a la nostra realitat.

Durant aquests últims tres anys hem estat realitzant un curs amb l'Anna Farré (educadora social en l'àmbit en la primera infància i la família) en la Pedagogia pikleriana, basat en l'observació i la reflexió del joc de l'infant, dels espais i materials proposats dins les aules i del saber fer de l'adult amb els cuidatges que els infants necessiten.

Aquest curs hem proposat, a les educadores de la nostra xarxa d'escoles bressol, visitar l'escola bressol municipal de Montblanc «Els Merlets». D'aquesta manera podem aproximar-nos a la realitat d'altres escoles bressol i conèixer la seva manera de treballar, observar quina mirada tenen cap els infants, els espais i materials que utilitzen.

També està previst que les direccions de les diferents escoles bressol municipals de la nostra ciutat visitin els espais i la metodologia que s'aplica a la Llar d'infants el Cu- Cut, de Vinyols i els Arcs.

Valorem molt positivament poder organitzar visites a altres escoles. Creiem que és una experiència molt enriquidora veure altres realitats i compartir aquestes experiències amb altres educadores d'altres escoles bressol semblants a les nostres.

Durant aquest curs també estem realitzant una formació sobre la programació neurolingüística, el PNL. Aquest curs

el porta a terme l'Àlex Claret, formador en l'àmbit pel desenvolupament professional i màster en programació neurolingüística. L'objectiu és aprendre a gestionar recursos davant dificultats relacionals i situacionals, treballar amb eines de PNL per incrementar la comunicació, la relació d'ajuda, la creativitat i l'excel·lència personal i professional.

La formació permanent és una eina imprescindible per millorar i perfeccionar la pràctica educativa dels professionals. Fa que cerquem contínuament metodologies, estratègies i recursos per una intervenció educativa de qualitat en una franja d'edat de vital importància per al desenvolupament futur dels infants. La formació permanent dona l'oportunitat, a tots els professionals de l'educació, perquè puguem ampliar i donar resposta a les inquietuds i necessitats actuals.



LA FORMACIÓ

«En temps de canvis, els qui estan oberts a l'aprenentatge seran amos del futur. Els qui creuen saber-ho tot estan ben equipats per un món que no existirà.»

Eric Hoffer



CRITERIS PEDAGÒGICS

El valor del joc dins les propostes educatives a les EBM de Reus

El joc és l'espai privilegiat on entenem i llegim als infants. És el principi de plaer, desencadenant de moltes coses. El joc, segons Maria Moliner (bibliotecària, filòloga i lexicògrafa), es defineix "com una activitat que es realitza pel pur plaer de realitzar-la". Però els nens i les nenes no només juguen per plaer, encara que hi estigui estretament relacionat i així ho observem dins les nostres aules dia a dia. El joc és un mecanisme de procés i d'aprenentatge bàsic a la infància que, a mesura que creixem anem perdent sense adonar-nos si deixem de practicar. Sens dubte, una llàstima.

Des de les EBM de Reus creiem que jugar permet explorar i comprendre els propis sentiments i emocions, així com analitzar i entendre la realitat de manera creativa i comprensiva. Hi ha molts tipus de jocs i en aquests, es basen totes les diferents propostes dins les nostres estances: de materialització, d'exploració i manipulació, motrius, simbòlic, de construcció, de regles...

Segur que més d'una vegada hem observat com els infants troben un joc en els objectes més senzills i inesperats que ens podíem imaginar: una caixa de cartró, una branca, tres pedres, pals, taps...i amb aquests elements desenvolupen jocs rics i diversos. Veiem aquí, una necessitat innata de jugar i la seva capacitat d'imaginar fan de l'objecte l'element perfecte on abocar la seva creativitat. Aquest tipus d'objectes no tenen ni so ni llums, no es mouen sols, ni necessiten piles... Són materials desestructurats. Elements i materials molt variats, versàtils i reals que sols o combinats es poden fer servir i provoquen una invenció, una experimentació i en definitiva, un aprenentatge i desenvolupament del seu potencial.

Els jocs desestructurats ajuden els infants a desenvolupar les seves capacitats d'una forma natural, respectant la necessitat vital d'explorar i jugar segons l'etapa evolutiva, i tots els equips educatius de les diferents EBM de Reus, treballem les propostes a les aules tenint en compte aquests objectius. Tocar, ajuntar, alinear, desmuntar... La seva forma simple no dirigeix el joc de l'infant sinó que l'inspira i és ell mateix el que dirigeix el seu propi joc i n'és el principal protagonista.



Per què no ens parem a observar i descobrir el valor lúdic i pedagògic que contenen els materials desestructurats?

«Alguna vegada ha notat que si s'omple de trastos vells un espai, els nens gairebé inevitablement jugaran amb ells? Tant si es tracta de caixes de cartró, paletes de fusta, pneumàtics vells, trossos de corda, cadenes, els nens fan servir la seva imaginació i enginy per fer alguna cosa. Això pot fer que llueixi com un dipòsit de ferralla de vegades, però l'experiència per als nens és molt valuosa i els mantindrà ocupats experimentant. No tractar de dirigir als nens en els seus jocs, simplement deixar que ells facin la seva feina»

(Nicholson, S. «How not to cheat children: The Theory of Loose Parts», Landscape Architecture 1971.)

«Amb el material menys pensat, amb els elements més senzills, la màgia del joc succeeix»

(www.tierraenlasmanos.com)

«L'experiència ens confirma que els infants necessiten molta llibertat per indagar, provar, equivocar-se i corregir. Per mirar on i amb qui volen invertir la seva curiositat, les seves emocions, per apreciar els infinits recursos de les mans, de la vista, de l'oïda, de les formes, els sons i els colors»

(Loris Malaguzzi)

CRITERIS PEDAGÒGICS



COM ENS ORGANITZEM A L'ESCOLA BRESSOL?

Les Escoles Bressol de Reus funcionem en xarxa, unificant criteris per a seguir una mateixa línia pedagògica i de gestió. Com es porta a terme aquesta coordinació? A continuació us detallem alguns dels aspectes que ens hi porten:

- **Comissió de Coordinació Pedagògica:** mensualment les direccions de les escoles es reuneixen amb la Tècnica d'Ensenyament responsable de la franja de 0-3 anys. Amb ella es parlen i acorden temes com les sortides, activitats externes, projectes, etc.
- **Fundació Educativa i Social:** trimestralment les direccions de les escoles es reuneixen amb la directora i la coordinadora de l'Àrea Educativa. Des d'allà es controlen temes més relacionats amb la gestió i administració dels centres (recursos humans, despeses, contractacions de serveis, etc.).
- **Alumnat de pràctiques:** al llarg del curs rebem alumnes de diferents procedències educatives i fan estades a les nostres escoles. Col·laborem amb el cicle formatiu de grau superior de Tècnic d'Educació Infantil de l'Institut Gaudí, amb l'Institut Narcís Oller de Valls, amb els Tastets d'ofici de l'Institut Gaudí i de l'Institut Tapiró i també amb el grau de Mestre d'Educació Infantil de la URV.

Aquest any, per tercer curs consecutiu, les escoles bressol tenim alumnes de la FP Dual de l'Institut Gaudí, és un període de pràctiques més llarg (de setembre a juny) amb un contracte de treball i a la tarda segueixen anant a l'institut per acabar el Cicle Formatiu.

Recentment, les dues primeres setmanes del mes d'abril, hem rebut la visita de nou estudiants francesos fent les pràctiques corresponents al «Batxillerat de Serveis a la comunitat» del sistema educatiu francès.

- **Les escoles de més d'una línia** compten amb dues coordinadores que col·laboren amb la direcció. Són dues educadores de l'equip que dediquen unes hores setmanals a fer un acompanyament pedagògic i supervisar els criteris educatius (la coordinadora pedagògica) o un reforç a la gestió administrativa del centre (la coordinadora de gestió).
- **Les «educadores pull»:** són educadores contractades tot el curs i cobreixen petites baixes i permisos a les diferents escoles. Segurament les heu vist en algun moment, són la Mercè i la Quima.



LA VEU DE LES FAMÍLIES

El Consell Escolar

Totes les Escoles Bressol Municipals de Reus tenen un òrgan mitjançant el qual es dona a conèixer el funcionament i gestió. En un inici, cap al 2008, es va designar com a «Òrgan de participació» i actualment el coneixem com a «Consell escolar»

Està constituït per:

- La direcció del centre
- 1 representant del sector d'educadors/ores del centre (2 en escoles de més d'una línia)
- 1 representant del sector de famílies del centre (2 en escoles de més d'una línia)
- 1 representant de l'Ajuntament

Cada dos anys com a màxim es renoven els membres convocant un procés electoral. Es presenten les candidatures i es designa una jornada electoral on les famílies escullen els seus representants i el sector d'educadors també.

Els membres tenen com a objectiu principal participar en les decisions que tenen relació amb l'escola i vetllar pel seu bon desenvolupament, ja que serà l'àmbit on es posaran d'acord per garantir un notable funcionament del centre. Es fan reunions trimestralment amb convocatòries extraordinàries si es requereix i s'informa de les novetats i es fa seguiment d'allò parlat.

Com a escoles, agraïm la participació dels representants en la vida escolar. Són un enllaç amb la resta de famílies i poden fer arribar propostes o suggeriments en la seva representació. Aprofitem l'ocasió per agrair la col·laboració a totes les persones que al llarg dels anys han participat en els consells escolars de les EBM. Han esdevingut una part important en el dia a dia d'escola.

Al darrer mes de novembre hi va haver eleccions als diversos consells escolars. Agraïm novament la col·laboració dels nous representants de famílies i els donem una càlida benvinguda, ens espera un curs (o dos) de treball en comú.

A més dels consells escolars propis de cada centre, les escoles bressol municipals tenim una persona representant al Consell Escolar Municipal on es reflecteix la realitat educativa de la ciutat amb representants de l'Ajuntament, personal administratiu dels centres i direccions i professorat de l'escola pública i concertada, entre d'altres.

Tot seguit donem veu a dues representats de les famílies de l'EBM el Marfull en un d'aquests consells:

«El Consell escolar és una eina molt bona dintre de les escoles però que està molt desaproveitada, ja sigui perquè la gent no la coneix o perquè no en volen fer ús o perquè no en sabem treure profit com toca. A vegades també és veritat que els papis i mavis sempre anem de bòlid i "passem" una miqueta d'aquestes coses.

Jo estic molt contenta de formar-hi part, crec que és important tot el que envolta l'educació dels nostres fills i és una eina que ens acostava a ells i crec que els pares hauríem d'aprofitar-la i no ho fem.

M'agradaria que les famílies prenguessin consciència del que és el Consell escolar i fos una eina molt utilitzada per tothom i d'aquesta manera molt més útil per a tots, i sobretot, per als nostres fills que al cap i a la fi és una cosa per a ells i ens hauríem d'involucrar-hi tots. Aprofitem les oportunitats que tenim i ens donem als papis per estar al costat de tot el que afecta a l'educació dels més petits.»

Nuria Cortés, mare de l'Hugo

LA VEU DE LES FAMÍLIES

«Com a representant del Consell escolar crec que com a pares és un recurs que tenim molt valuós. En aquesta EBM, i imagino que en totes les de Reus, no existeix la figura de l'AMPA, així que és la via de comunicació formal amb la resta de l'equip de l'escola.

És una eina que hauria de servir per respondre a totes les inquietuds que poden tenir els pares i que puguin ser ateses. I així hauria de ser, pares actius amb idees i propostes per sempre millorar un espai on els infants estiguin de la millor manera possible. Malauradament, això no és així... No hi ha cap mena de *feedback* amb els pares, no hi ha propostes, idees, la comunicació és inexistent. He de dir però, que sent membre de l'AMPA d'una EBM d'un altre municipi, la participació va ser exactament la mateixa: nul·la o gairebé nul·la. La participació que hi ha ve directament de la resta de membres de l'AMPA i del Consell escolar.

Sincerament sap greu que no se'n faci l'ús que pot arribar a tenir, però entenc que l'escola bressol és una etapa curta (si ho comparem amb primària o secundària) i per tant hi ha menys implicació, perquè els canvis poden no ser visibles pels nostres propis fills.

Personalment, soc una persona que m'interessa molt tot el que envolta la meua filla, en tots els aspectes i, l'escola bressol n'és un d'ells. Per aquest motiu, no vaig dubtar a dir que sí quan em van proposar formar part del Consell escolar. Quan a algú li interessa una cosa sempre és més fàcil buscar el temps necessari per dur-la a terme i en aquest sentit, ser membre del Consell em porta molts més beneficis que preocupacions (com podria ser el temps). No demana un temps exagerat i es pot compaginar perfectament amb tot, l'escola sempre intenta ser flexible i, a banda del Consell té moltes altres vies de comunicació oberta, així que no resulta difícil mantenir-se informat sempre que es vulgui.

Hi ha una part de la tasca del Consell que és rebre *feedback* de les famílies via *mail*, malauradament, no se'n fa cap ús, els pares no l'utilitzen, i és una cosa que em sorprèn, ja que en alguna reunió de l'escola han sorgit inquietuds dels pares que podrien haver-se gestionat via Consell escolar... Potser i ho dic com a membre del Consell que porta només un trimestre, s'hauria de proposar alguna reunió presencial i recollir així les inquietuds dels pares.»

Amanda Ramos, mare de la Mei

MOMENTS PER PENSAR



RECOMANACIONS PER LES FAMÍLIES. SORTIDES I CONTES

Ruta artística a La Pobla de Cérvoles

Gaudir de la família i fer-ho amb una passejada és enriquidor i si ho fem en un entorn natural ens fa sentir relaxats i experimentar emocions positives.

Així doncs, us deixem una proposta per fer en família.

A la província de Lleida hi ha un poble anomenat Pobla de Cérvoles, un poble petit d'uns 250 habitants. A pocs quilòmetres trobarem l'anomenada ruta «La Vinya dels Artistes»

Aquesta comença al celler de «Mas Blanch i Jové», des d'aquí podem fer una agradable passejada on es combina l'art, l'arquitectura i el paisatge.

«La Vinya dels Artistes» pretén ser una sala d'exposicions a l'aire lliure, un espai obert on diferents artistes han plasmat la seva obra. Podem trobar escultures de grans dimensions on conviuen entre ceps i olivers.

Deixeu-vos sorprendre, gaudiu del paisatge, les olors i la tranquil·litat de l'indret, en definitiva, compartiu aquesta sortida en família i visqueu plegats tot un cúmul d'experiències.

A la pàgina web <https://www.masblanchijove.com/la-vinya-dels-artistes/> trobareu tota la informació necessària per planificar aquesta sortida.

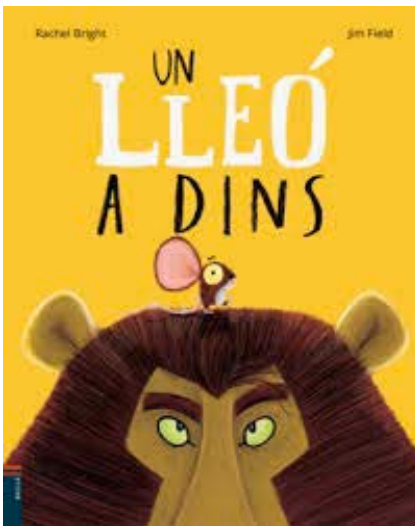


RECOMANACIONS PER LES FAMÍLIES. SORTIDES I CONTES

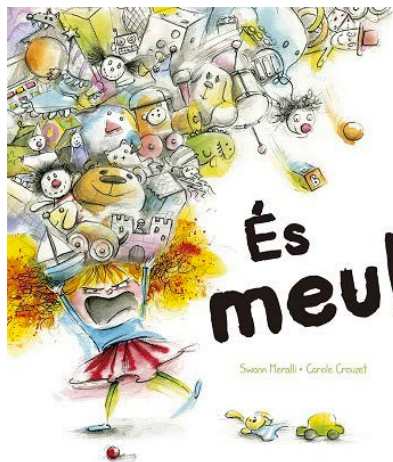
RECOMANACIONS DE CONTES



Aquest llibre de Jordi Amenós ens convida a imaginar contes en família per despertar la creativitat i reinventar el món.



El ratolí d'aquest conte creu que ser petit pot ser complicat de vegades i per això vol aprendre a rugir. Aviat descobrirà que fins i tot la criatura més menuda pot tenir un lleó a dins.



La protagonista d'aquest àlbum és una nena que no desitja que el seu cosinet es diverteixi ni amb el seu osset de peluix ni amb la seva pilota..., però que gràcies a ell aprendrà una valuosa lliçó.



Conte il·lustrat per Joan Turú i escrit per Miriam Tirado ens parla de l'Alba, una nena que no ho sabia, però a dins hi té un volcà, més o menys entre el melic i les costelles. De vegades, el volcà s'encén i explota. Llavors el foc ho crema tot i l'Alba pateix i s'espanta, tot alhora. Però una nit una fada menuda li explica a cau d'orella què pot fer quan s'enrabia, i aquell truc li farà descobrir sensacions inesperades.

RECOMANACIONS PER LES FAMÍLIES. SORTIDES I CONTES

En aquesta pàgina web trobareu tot un ventall d'activitats per gaudir en família:

www.publicfamiliar.cat

PÚBLIC
FAMILIAR

Subscriu-te a la
nostra newsletter

Segueix-nos
@ f t

AGENDA ACTUALITAT ESPECTACLES FESTIVALS FIRES I FESTES TALLERS I ACTIVITATS MUSEUS I ONEMES MÚSICA I CONCERTS LITERATURA

PÚBLIC
FAMILIAR



Festivals fires i festes



ACTUALITAT FESTIVALS FIRES I FESTES

GENERAL

**FIRATÀRREGA 2019 – FESTIVAL DE
TEATRE AL CARRER**

01/04/2019



ACTUALITAT FESTIVALS FIRES I FESTES

**Buuuf!!! Festival de Pallassos i
Bufons a la gorra (Alcoletge)**

29/03/2019



ACTUALITAT FESTIVALS FIRES I FESTES

GENERAL

**PLEAMAR VINTAGE MARKET
ALTAFULLA 2019**

06/03/2019



FESTIVALS FIRES I FESTES GENERAL

MUSIQUEM ABRERA (Abrera)



FESTIVALS FIRES I FESTES GENERAL

LITERATURA



FESTIVALS FIRES I FESTES GENERAL

SONA BAIXET FEST (Gandia)

ADRECES I TELÈFONS

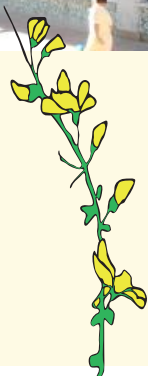


ESCOLA BRESSOL MUNICIPAL
La Ginesta

C. de Figueres, 2
43202 Reus

977 010 245

ebginesta@reus.cat



ESCOLA BRESSOL MUNICIPAL
El Marfull

Pl. de l'Abat Oliba, 35
43204 Reus

977 010 248

ebmarfull@reus.cat



ESCOLA BRESSOL MUNICIPAL
Montsant

C. de les Borges del Camp, s/n
43203 Reus

977 010 246

ebmontsant@reus.cat

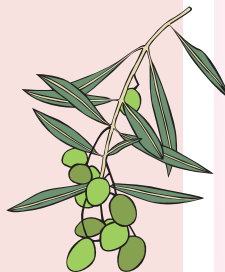


ESCOLA BRESSOL MUNICIPAL
L'Olivera

C. Puig i Ferrater, 6
43205 Reus

977 010 251

ebolivera@reus.cat

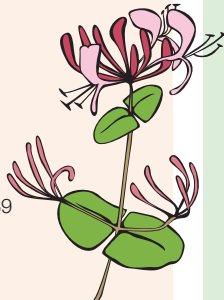


ESCOLA BRESSOL MUNICIPAL
El Lligabosc

C. d'Apel·les Mestres, 39
43206 Reus

977 010 244

eblligabosc@reus.cat

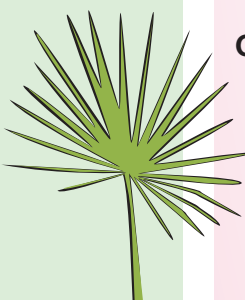


ESCOLA BRESSOL MUNICIPAL
El Margalló

Av. de Salou, 127 A
43205 Reus

977 010 247

ebmargallo@reus.cat



INFORMACIÓ

Horaris:

L'horari de les Escoles Bressol Municipals de Reus és **de 7.45 a 17 h**

Serveis:

El servei d'acollida i el servei de menjador són opcionals.



AJUNTAMENT DE REUS
ENSENYAMENT I
POLÍTICA LINGÜÍSTICA



Fundació Educativa i Social



ESCOLES BRESSOL MUNICIPALS REUS

Redacció:

Xarxa d'Escoles Bressol Municipals de Reus

Compaginació i producció:

Gabinet de Comunicació i Relacions Externes de GINSA, AIE (Abril 2019)